

# 黑龙江省交通运输厅文件

黑交发〔2024〕203号

## 黑龙江省交通运输厅关于省道 名山至兴凯湖公路兴光至兴凯湖博物馆段 路面改造工程施工图设计的批复

密山市人民政府：

《关于呈报省道名山至兴凯湖公路兴光至兴凯湖博物馆段路面改造项目施工图设计的请示》（密政呈〔2024〕30号）收悉。根据厅有关前期工作计划安排，经技术咨询审查和省公路工程造价站审查核定预算，原则同意本项目施工图设计，批复如下：

### 一、建设规模与技术标准

项目起自省道名兴公路与鸡虎高速兴光互通匝道交叉处，

经知一镇、兴凯湖乡、兴隆岗村，止于密兴高速环岛处，全长 44.954 公里，建设里程 43.950 公里，利用穆棱河河滩大桥及引道、上跨建鸡高速分离桥 1.004 公里。

工程主要内容：沥青混凝土路面 457407 平方米，维修桥梁 11 座，拆除重建涵洞 4 道、维修涵洞 16 道，维修平面交叉 58 处，改造道班场区路面 2 处，设置标志 370 架、标线 23434 平方米、路侧护栏 13520 米、道口标柱 584 根，维修更换停靠站雨棚 10 座。

本工程以路面改造为主，技术标准维持原二级公路技术标准不变。

## 二、设计方案

### （一）路线

作为路面改造工程，同意路线设计方案以利用旧路线形为原则，维持其既有的路线技术标准不变。对原有公路路线平、纵指标较低及城镇过境路段，实施阶段应进一步加强安全措施设计，确保公路路面质量提升后的行车安全。

### （二）路基路面

1. 根据对旧路路基路面技术状况调查与评定结果，原则同意施工图设计采取的旧路路基路面处理的设计方案。施工阶段，建议结合旧路实际状况，加强动态设计，及时完善和优化设计方案。

#### 2. 主要路面改造设计方案

##### ①一般路段

上面层：5 厘米 AC-16 中粒式改性沥青混凝土

下面层：8 厘米 ATB-25 粗粒式沥青碎石  
旧水泥混凝土路面病害处理后共振碎石化

### ②山里道班路面

面 层：5 厘米 AC-16 中粒式改性沥青混凝土  
基 层：20 厘米 4.5%水泥稳定级配碎石  
底基层：20 厘米 4.5%水泥稳定级配碎石  
功能层：20 厘米级配碎石

### ③果园道班路面

面 层：5 厘米 AC-16 中粒式改性沥青混凝土  
铣刨旧水泥混凝土路面 0.5 厘米。

3. 施工期应加强旧路面现场检测验证，合理确定强度不足的旧水泥混凝土路面处理范围。共振碎石化施工前，应通过试验路段总结验证施工工艺流程和有关技术参数，提高路面施工质量管控措施，确保路面施工质量。

4. 沥青混凝土路面路表验收弯沉值为 28.3 (0.01mm)。

5. 原则同意利用原有排水、防护设施，局部维修的设计方案。施工中要根据实际排水需求，通过动态设计进一步完善排水系统。

### (三) 桥梁涵洞

原则同意原有桥梁涵洞养护的设计方案。

全线原有桥梁 12 座，其中维修利用大桥 607.5 米/1 座、中桥 137.8 米/2 座、小桥 199.7 米/8 座，完全利用大桥 1 座；原有涵洞 48 道，其中拆除重建 4 道，维修利用 16 道，完全利用 28 道。应加强日常维护，及时处理涵洞工程存在的病害。

#### （四）路线交叉

原则同意路线交叉设计方案。

1. 维修平面交叉 58 处，其中与三级公路平面交叉 1 处、四级公路平面交叉 10 处。

2. 项目实施过程中，应做好与被交道路的衔接，提高服务水平和运行安全。建设单位应及时组织设计单位现场进一步逐处确认设置的必要性和设计的合理性，保证交叉范围内相交公路视距、线形等技术指标满足规范要求，确保车辆通行安全。

#### （五）交通工程及沿线设施

1. 原则同意交安设施的设计。项目对不满足要求的破损或缺失标志、标线、路侧护栏、道口标柱等按照现行规范要求重新设置。

2. 施工阶段应做好标志、标线、护栏材料的进场检测验收，保证安全设施使用功效。

#### （六）施工组织设计

原则同意本项目施工组织设计。施工前应与管理单位提前确认绕行便道及施工组织方案，按照交通运输部《公路养护安全作业规程》（JTG H30-2015）合理确定安全保通方案，确保路网畅通安全。

工程总工期 1 年。

### 三、工程预算

施工图预算依据《公路工程项目概算预算编制办法》（JTG 3830-2018）、相关定额及交通运输部、黑龙江省有关



规定编制。

核定预算总金额 125,831,925 元，其中：建筑安装工程费 113,039,615 元，土地使用及拆迁补偿费 182,460 元，工程建设其他费 8,944,842 元，预备费 3,665,008 元。具体费用详见附件。

项目最终工程造价以竣工决算为准。

#### 四、有关要求

（一）请你市严格执行项目基本建设程序和公路建设市场管理规定，进一步提升公路建设理念，充分利用旧路资源，将绿色公路及品质工程建设相关意见落实到工程建设的各个环节。

（二）本项目由鸡西市交通运输局履行行业监管职责，省公路事业发展中心做好建设项目相关的管理、技术服务和行政辅助工作。请监管单位加强工程实施全过程监管，加大指导和协调力度，采取有效措施，确保项目建设质量和按计划实施。

（三）建设单位开工前应办结质量监督手续并取得公路建设项目施工许可，确保项目依法依规实施。

（四）加强施工过程管理，严格按照施工图设计组织施工，严把材料进场，外加剂掺量，配合比设计等重要环节，合理安排施工设备组合，提高施工效率，有效抓好不同工序、不同工艺衔接，确保路面施工质量。

（五）加强动态设计，妥善处理施工中出现的各类问题，根据现场实际，确保维修方案科学有效，确需设计变更的，

应及时按相关文件履行程序。

（六）注重环境保护，加强项目建设管理和环境敏感区域内施工管理，有效控制施工期间的扬尘、噪声和废水、废气排放。

（七）加强安全管理，做好施工现场交通组织设计，保证安全生产投入，切实抓好工程质量安全，确保工程项目按期顺利完成。

附件：公路工程预算审查核定表



黑龙江省交通运输厅

2024年7月10日

---

抄送：厅财务处，省公路事业发展中心、交通运输综合行政执法局  
工程质量监督分局、造价站，鸡西市交通运输局，黑龙江省  
交通规划设计研究院集团有限公司。

---

黑龙江省交通运输厅办公室

2024年7月10日印发

---



# 公路工程预算审查核定表

审查范围:省道名山至兴凯湖公路兴光至兴凯湖博物馆路面改造工程

分项编号	工程或费用名称	单位	数量	原预算金额(元)	核增金额(元)	核减金额(元)	核定预算金额(元)
1	第一部分 建筑安装工程费	公路工程	44.954	115,420,697	-	2,381,082	113,039,615
101	临时工程	公路工程	44.954	333,259		33,159	300,100
102	路基工程	km	44.829	13,272,835		98,842	13,173,993
103	路面工程	km	44.829	78,915,052		2,000,939	76,914,113
104	桥梁涵洞工程	km	0.125	6,666,643		119,894	6,546,748
105	隧道工程	km/座				-	
106	交叉工程	处	359	4,196,434		27,853	4,168,581
107	交通工程及沿线设施	公路工程	44.954	7,675,065		47,758	7,627,307
108	绿化及环境保护工程	公路工程	44.954			-	
109	其他工程	公路工程	44.954			-	
110	专项费用	元		4,361,410	-	52,637	4,308,773
11001	施工场地建设费	元		2,655,685		17,448	2,638,237
11002	安全生产费	元		1,705,725		35,188	1,670,536
2	第二部分 土地使用及拆迁补偿费	公路工程	44.954	182,460		-	182,460
201	土地使用费	亩	44.954				
202	拆迁补偿费	公路工程	44.954				
203	其他补偿费	公路工程	44.954				
3	第三部分 工程建设其他费	公路工程	44.954	9,516,572	-	571,730	8,944,842
301	建设项目管理费	公路工程	44.954	6,379,537	-	542,079	5,837,458
30101	建设单位(业主)管理费	公路工程	44.954	3,027,288		17,895.36	3,009,393
30102	建设项目信息化费	公路工程	44.954	348,545		2,122.18	346,423
30103	工程监理费	公路工程	44.954	2,161,962		15,747.92	2,146,214
30104	设计文件审查费	公路工程	44.954	77,524		581.07	76,943

审查: 何家华

复核: 孙伟

审核: 刘晓明



# 公路工程预算审查核定表

审查范围：省道名山至兴凯湖公路兴光至兴凯湖博物馆路面改造工程

分项目编号	工程或费用名称	单位	数量	原预算金额(元)	核增金额(元)	核减金额(元)	核定预算金额(元)
30105	竣(交)工验收试验检测费	公路公里	44.954	764,218		505,733	258,486
302	研究试验费	公路公里	44.954		-	-	
303	建设项目前期工作费	公路公里	44.954	2,639,753		20,127	2,619,626
304	专项评价(估)费	公路公里	44.954			-	
305	联合试运转费	公路公里	44.954			-	
306	生产准备费	公路公里	44.954	35,599		-	35,599
30601	工器具购置费	公路公里	44.954		-	-	
30602	办公和生活用家具购置费	公路公里	44.954	35,599			35,599
30603	生产人员培训费	公路公里	44.954		-	-	
30604	应急保通设备购置费	公路公里	44.954		-	-	
307	工程保通管理费	公路公里	44.954			-	
308	工程保险费	公路公里	44.954	461,683		9,524	452,158
309	其他相关费用	公路公里	44.954			-	
4	第四部分 预备费	公路公里	44.954	3,753,592	-	88,584	3,665,008
401	基本预备费	公路公里	44.954	3,753,592		88,584	3,665,008
402	价差预备费	公路公里	44.954			-	
5	第一至四部分合计	公路公里	44.954	128,873,322	-	3,041,397	125,831,925
6	建设期贷款利息	公路公里	44.954			-	
7	公路基本造价	公路公里	44.954	128,873,322	-	3,041,397	125,831,925
8	平均每公里造价	元		2,866,782			2,799,126
9	审查调整比例	%			2.36%		

审查：何晓刚

复核：孙伟

审核：刘晓明



# 生态环境分区管控分析报告

省道名山至兴凯湖公路兴光至兴凯湖博物馆段路面改造工程

申请单位：哈尔滨善成环保科技有限公司

报告出具时间：2025年12月01日

## 目录

1. 概述.....	
2. 示意图.....	
3. 生态环境准入清单.....	

黑龙江省生态环境分区管控数据应用平台输出

## 1. 概述

省道名山至兴凯湖公路兴光至兴凯湖博物馆段路面改造工程项目位置涉及鸡西市密山市；项目占地总面积 0.09 平方公里。

与生态保护红线交集面积为 0.00 平方公里，占项目占地面积的 0.00%。

与自然保护地整合优化方案数据交集面积为 0.00 平方公里，占项目占地面积的 0.00%。保护地涉及等类型。与自然保护地（现状管理数据）交集面积为 0.00 平方公里，占项目占地面积的 0.00%。保护地涉及等类型。

与饮用水水源保护区交集面积为 0.00 平方公里，占项目占地面积的 0.00%。与国家级水产种质资源保护区交集面积为 0.00 平方公里，占项目占地面积的 0.00%。

与环境管控单元优先保护单元交集面积为 0.03 平方公里，占项目占地面积的 34.19%；与重点管控单元交集面积为 0.06 平方公里，占项目占地面积的 65.81%；一般管控单元交集面积为 0.00 平方公里，占项目占地面积的 0.00%。

与地下水环境优先保护区交集面积为 0.00 平方公里，占项目占地面积的 0.00%；与地下水环境重点管控区交集面积为 0.00 平方公里，占项目占地面积的 0.00%，与地下水环境一般管控区交集面积为 0.09 平方公里，占项目占地面积的 100.00%。

经分析省道名山至兴凯湖公路兴光至兴凯湖博物馆段路面改造工程项目与黑龙江省生态环境分区管控成果相交情况如下表所示

注：如项目为点状或线性工程，则查询结果为按“项目范围”字段所选定的距离（默认值 1 米）向外缓冲范围进行分析，本项目“项目范围”选定值为 16 米。

表 1 项目与黑龙江省生态环境分区管控成果数据相交情况汇总表

一级分类	二级分类	是否相交	所属地市	所属区县	相交单元名称	相交面积 (平方公里)	相交面积占项目范围百分比 (%)
生态保护红线与一般生态空间	一般生态空间	是	鸡西市	密山市	密山市一般生态空间区	0.03	34.19%
环境质量底线	其他水环境重点管控区	是	鸡西市	密山市	兴凯湖密山市	0.04	47.28%
	水环境农业污染重点管控区	是	鸡西市	密山市	穆棱河知一桥密山市 7	0.01	12.04%
	水环境城镇生活污染重点管控区	是	鸡西市	密山市	穆棱河知一桥密山市 1	0.03	30.72%
	水环境农业污染重点管控区	是	鸡西市	密山市	穆棱河柳毛河穆棱河口内密山市	小于 0.01	9.96%
	大气环境受体敏感重点管控区	是	鸡西市	密山市	密山市大气环境受体敏感重点管控区	小于 0.01	4.20%
	大气环境一般管控区	是	鸡西市	密山市	密山市大气环境一般管控区	0.09	95.80%
资源利用上线	自然资源一般管控区	是	鸡西市	密山市	密山市自然资源一般管控区	0.09	100.00%



环境管控单元	优先保护单元	是	鸡西市	密山市	密山市一般生态空间	0.03	34.19%
	重点管控单元	是	鸡西市	密山市	密山市水环境城镇生活污染重点管控区	0.01	13.67%
	重点管控单元	是	鸡西市	密山市	密山市城镇空间	小于0.01	4.20%
	重点管控单元	是	鸡西市	密山市	密山市水环境农业污染重点管控区	小于0.01	11.00%
	重点管控单元	是	鸡西市	密山市	密山市其他水环境重点管控区	0.03	36.95%

注：表1中二级分类按照优先保护单元、重点管控单元、一般管控单元顺序排列。

表2 项目与饮用水水源保护区相交情况统计表

序号	水源地名称	水源地级别	水源地类型	与水源保护区 相交总面积 (平方公里)	与一级保护区 相交面积 (平方公里)	与二级保护区 相交面积 (平方公里)	与准保护区 相交面积 (平方公里)	所属地市	所属区县
-	-	-	-	无相交	无相交	无相交	无相交	-	-

表3 项目与国家级水产种质资源保护区相交情况统计表

序号	国家级水产种质资源保护区名称	与保护区相交总面积 (平方公里)	与核心区相交面积 (平方公里)	与缓冲区相交面积 (平方公里)	与实验区相交面积 (平方公里)	主要保护物种	所属地市	所属区县
-	-	无相交	无相交	无相交	无相交	-	-	-

表 4 项目与自然保护地（整合优化后）相交情况统计表

序号	类型	名称	级别	与自然保护地 相交总面积 (平方公里)	与自然保护地 核心保护区相交面积 (平方公里)	与自然保护地 一般控制区相交面积 (平方公里)	所属地市	所属区县
-	-	-	-	无相交	无相交	无相交	-	-

表 5 项目与自然保护区现状管理数据相交情况统计表

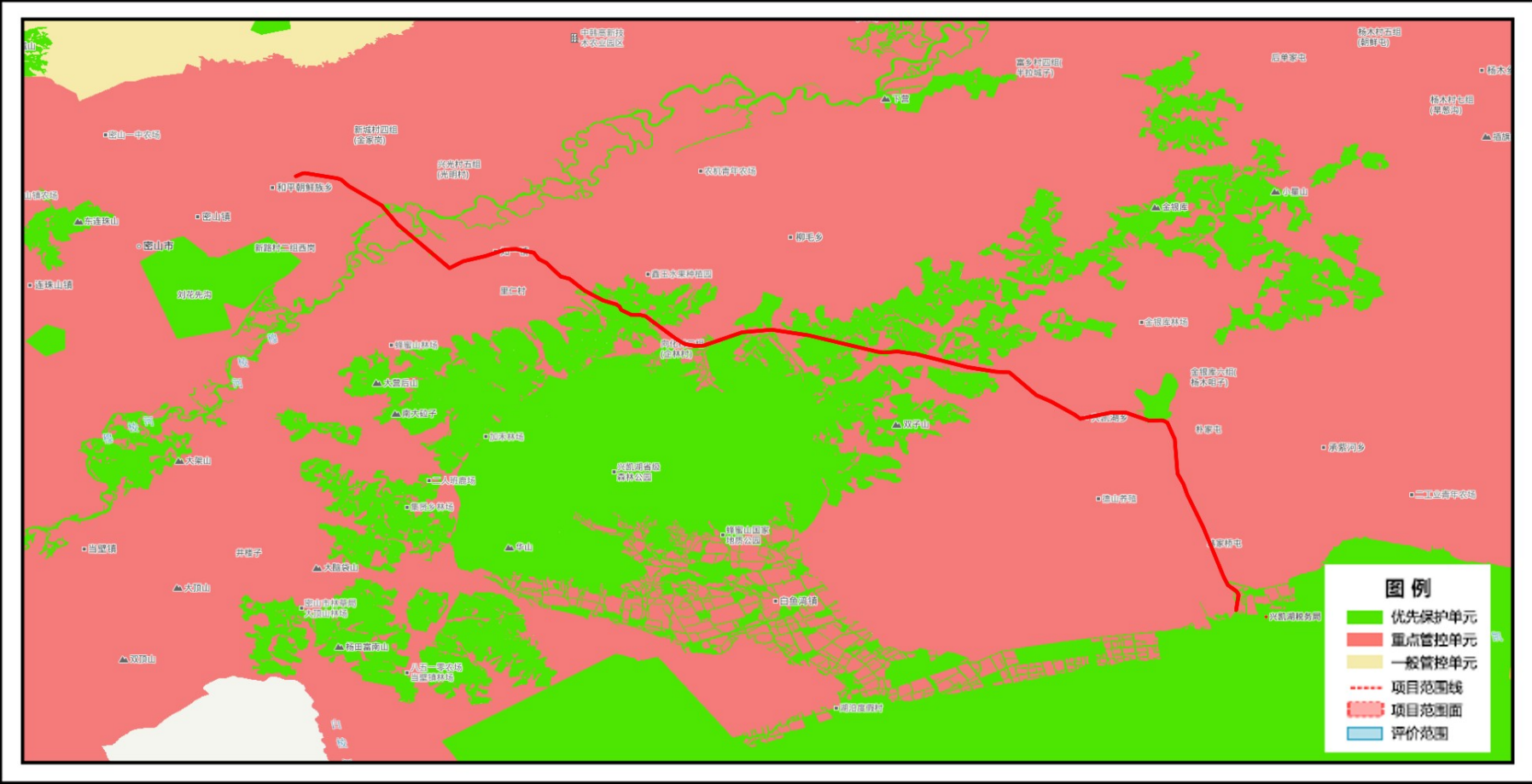
序号	类型	名称	级别	与自然保护地 相交总面积 (平方公里)	与自然保护区 核心区相交面积 (平方公里)	与自然保护区 缓冲区相交面积 (平方公里)	与自然保护区 实验区相交面积 (平方公里)	所属地市	所属区县
-	-	-	-	无相交	无相交	无相交	无相交	-	-

表 6 项目与地下水环境管控区相交情况统计表

环境管控区编码	环境管控区名称	所属地市	所属区县	管控区类型	管控要求
YS2303826310001	密山市地下水环境一般管控区	鸡西市	密山市	一般管控区	<b>环境风险管控</b> 1. 土壤污染重点监管单位应当履行下列义务：（一）严格控制有毒有害物质排放，并按年度向生态环境主管部门报告排

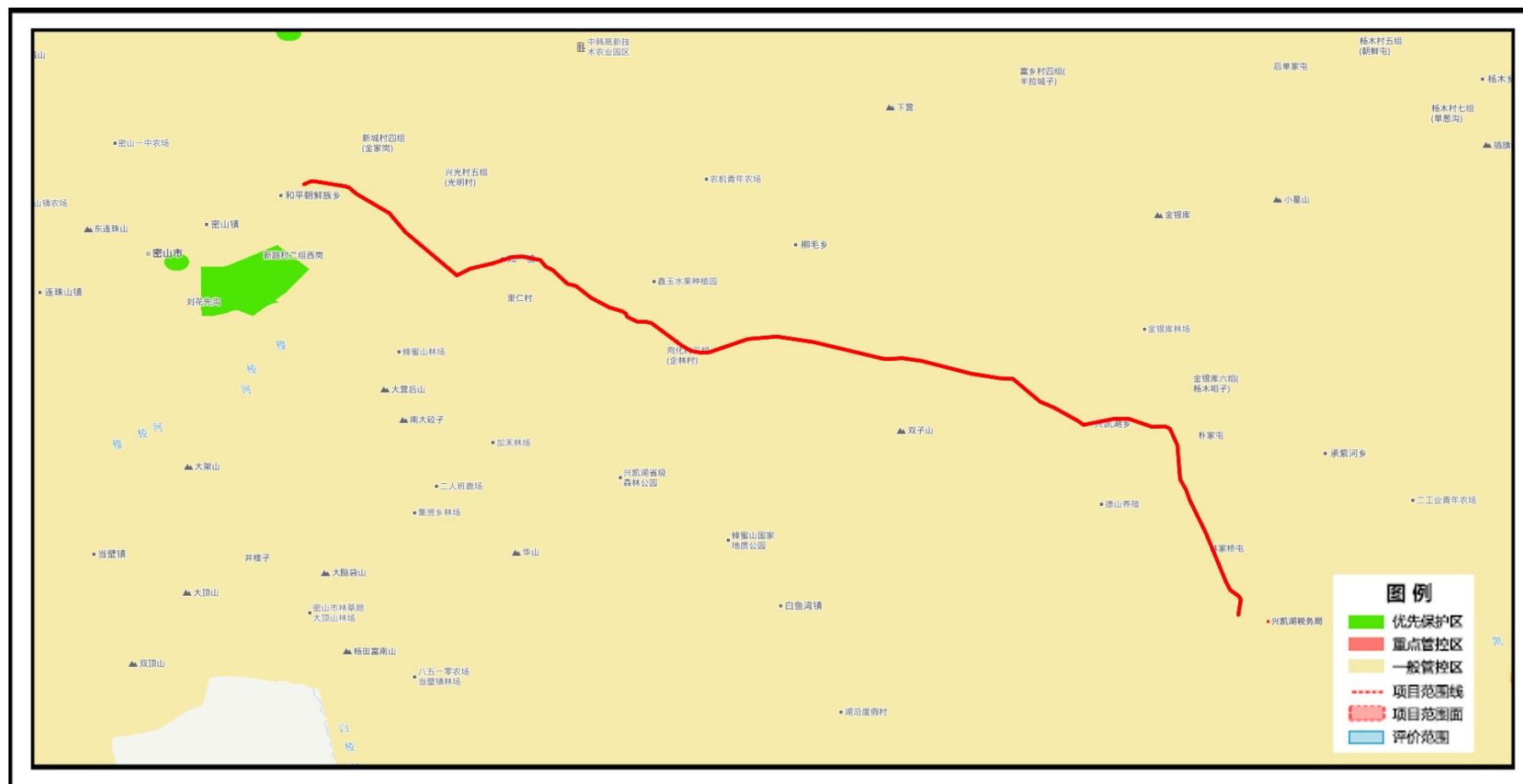
环境管控区编码	环境管控区名称	所属地市	所属区县	管控区类型	管控要求
					<p>放情况；（二）建立土壤污染隐患排查制度，保证持续有效防止有毒有害物质渗漏、流失、扬散；（三）制定、实施自行监测方案，并将监测数据报生态环境主管部门。2. 重点单位新、改、扩建项目地下储罐储存有毒有害物质的，应当在项目投入生产或者使用之前，将地下储罐的信息报所在地设区的市级生态环境主管部门备案。3. 重点单位应当建立土壤和地下水污染隐患排查治理制度，定期对重点区域、重点设施开展隐患排查。发现污染隐患的，应当制定整改方案，及时采取技术、管理措施消除隐患。隐患排查、治理情况应当如实记录并建立档案。重点区域包括涉及有毒有害物质的生产区，原材料及固体废物的堆存区、储放区和转运区等；重点设施包括涉及有毒有害物质的地下储罐、地下管线，以及污染治理设施等。4. 化学品生产企业以及工业集聚区、矿山开采区、尾矿库、危险废物处置场、垃圾填埋场等的运营、管理单位，应当采取防渗漏等措施，并建设地下水水质监测井进行监测，防止地下水污染。5. 重点单位通过新、改、扩建项目的土壤和地下水环境现状调查，发现项目用地污染物含量超过国家或者地方有关建设用地土壤污染风险管控标准的，土地使用权人或者污染责任人应当参照污染地块土壤环境管理有关规定开展详细调查、风险评估、风险管控、治理与修复等活动。</p>

2. 示意图



省道名山至兴凯湖公路兴光至兴凯湖博物馆段路面改造工程项目与环境管控单元叠加图





省道名山至兴凯湖公路兴光至兴凯湖博物馆段路面改造工程项目与地下水环境管控区叠加图

### 3. 生态环境准入清单

环境管控单元编码	环境管控单元名称	管控单元分类	管控要求
ZH23038210002	密山市一般生态空间	优先保护单元	<p><b>一、空间布局约束</b></p> <p>1. 区域准入要求执行 （1）原则上按限制开发区域的要求进行管理。严格限制与生态功能不一致的开发建设活动。符合区域准入条件的新增建设项目，涉及占用生态空间中的林地、草原等，按有关法律法规规定办理；涉及占用生态空间中其他未作明确规定的用地，应当加强论证和管理。符合条件的农业开发项目，须依法由市级及以上地方人民政府统筹安排。除符合国家生态退耕条件的耕地，并纳入国家生态退耕总体安排，或因国家重大生态工程建设需要外，不得随意转用。（2）对依法保护的生态空间实行承载力控制，防止过度垦殖、放牧、采伐、取水、渔猎、旅游等对生态功能造成损害，确保自然生态系统的稳定。（3）避免开发建设活动损害其生态服务功能和生态产品质量。（4）已经侵占生态空间的，应建立退出机制、制定治理方案及时间表。</p> <p>2. 水源涵养功能重要区、生物多样性维护功能重要区同时执行限制开发建设活动要求：（1）加强大江大河源头及上游地区的小流域治理和植树造林，减少面源污染。巩固退耕还林、退牧还草成果。（2）限制陡坡垦殖和超载过牧；加强水土流失综合治理，实行封山禁牧，恢复退化植被（3）继续加强生态保护与恢复，恢复与重建水源涵养区森林、草地、湿地等生态系统，提高生态系统的水源涵养能力。坚持自然恢复为主，严格限制在水源涵养区大规模人工造林。（4）对水源涵养林、水土保持林、防风固沙林等防护林只能进行抚育和更新性质的采伐；对采伐区和集材道应当采取防止水土流失的措施，并在采伐后及时更新造林。（5）恢复水土保持功能。在水土保持生态功能保护区内，实施水土流失的预防监督和水土保持生态修复工程，加强水土流失综合治理，营造水土保持林（6）生物多样性保护优先区域内要优化城镇开发建设活动的规模、结构和布局，严格控制高耗能、高排放行业发展，新引入的行业、企业不得对优先区域生物多样性造成影响。</p> <p>3. 土地沙化敏感区同时执行限制开发建设活动要求：（1）水土流失严重、生态脆弱的地区，应当限制或者禁止可能造成水土流失的生产建设活动，严格保护植物、沙壳、结皮、地衣等。在侵蚀沟的沟坡和沟岸、河流的两岸以及湖泊和水库的周边，土地所有权人、使用权人或者有关管理单位应当营造植物保护带。禁止开垦、开发植物保护带。禁止开垦、开发植物保护带。（2）在河道管理范围内建设桥梁、码头和其他拦河、跨河、临河建筑物、构筑物，铺设跨河管道、电缆，应当符合国家规定的防洪标准和其他有关的技术要求。（2）在河道管理范围内进行下列活动，必须报经河道主管机关批准；涉及其他部门的，由河道主管机关会同有关部门批准：（1）采砂、取土、淘金、弃置砂石或者淤泥；（2）爆破、钻探、挖筑鱼塘；（3）在河道滩地存放物料、修建厂房或者其他建筑设施；（4）在河道滩地开采地下资源及进行考古发掘。（4）向河道、湖泊排污的排污口的设置和扩大，由属地省级生态环境部门负责确定本行政区域内分级审核权限。</p> <p>4. 黑龙江鸡西铁西自然保护</p>

环境管控单元编码	环境管控单元名称	管控单元分类	管控要求
			<p>区、黑龙江兴凯湖国家级自然保护区同时执行本清单禁止开发建设活动要求：（1）禁止在自然保护区内进行砍伐、放牧、狩猎、捕捞、采药、开垦、烧荒、开矿、采石、挖沙等活动；但法律、行政法规等另有规定的除外。禁止任何人进入自然保护区的核心区，因科学研究的需要，必须进入核心区从事科学研究观测、调查活动的，应当事先向自然保护区管理机构提交申请和活动计划，并经自然保护区管理机构批准；其中，进入国家级自然保护区核心区的，应当经省、自治区、直辖市人民政府有关自然保护区行政主管部门批准。（2）禁止在自然保护区的缓冲区开展旅游和生产经营活动。严禁开设与自然保护区保护方向不一致的参观、旅游项目。（3）禁止在自然保护区的核心区和缓冲区内建设畜禽养殖场、养殖小区。（4）禁止在自然保护区及其外围保护地带建立污染、破坏或者危害自然保护区自然环境和自然资源的设施。（5）核心区和缓冲区内不得建设任何生产设施；实验区不得建设污染环境、破坏资源或者景观的生产设施。限制开发建设活动要求：在自然保护区的实验区内，不得建设污染环境、破坏资源或者景观的生产设施；建设其他项目，其污染物排放不得超过国家和地方规定的污染物排放标准。5. 黑龙江鸡西兴凯湖森林公园同时执行“禁止开发建设活动要求：1）在国家级自然公园内开展相关活动和设施建设，不得擅自改变其自然状态和历史风貌。2）禁止擅自在国家级自然公园内从事采矿、房地产、开发区、高尔夫球场、风力光伏电站等不符合管控要求的开发活动。3）禁止违规侵占国家级自然公园，排放不符合水污染物排放标准的工业废水、生活污水及其他的废水、污水，倾倒、堆放、丢弃、遗撒固体废物等污染生态环境的行为。限制开发建设活动要求：国家级自然公园范围内除国家重大项目外，仅允许对生态功能不造成破坏的有限人为活动；自然公园内居民和其他合法权益主体依法依规开展的生产生活及设施建设；符合自然公园保护管理要求的文化、体育活动和必要的配套设施建设；符合生态保护红线管控要求的其他活动和设施建设；法律法规和国家政策允许在自然公园内开展的其他活动。6. 鸡西市哈达水库饮用水水源、鸡西市七台河市供水工程饮用水水源同时执行（1）饮用水地表水源各级保护区及准保护区内均必须遵守下列规定：①禁止一切破坏水环境生态平衡的活动以及破坏水源林、护岸林、与水源保护相关植被的活动。②禁止向水域倾倒工业废渣、城市垃圾、粪便及其它废弃物。③运输有毒有害物质、油类、粪便的船舶和车辆一般不准进入保护区，必须进入者应事先申请并经有关部门批准、登记并设置防渗、防溢、防漏设施。④禁止使用剧毒和高残留农药，不得滥用化肥，不得使用炸药、毒品捕杀鱼类。⑤禁止建设畜禽养殖场、养殖小区。⑥禁止设置排污口。（2）饮用水地表水源各级保护区及准保护区内必须分别遵守下列规定：①一级保护区内：禁止新建、扩建与供水设施和保护水源无关的建设项目，已建成的与供水设施和保护水源无关的建设项目，由县级以上人民政府责令拆除或者关闭；禁止向水域排放污水，已设置的排污口必须拆除；不得设置与供水需要无关的码头，禁止停靠船舶；禁止堆置和存放工业废渣、城市垃圾、粪便和其他废弃物；禁止设置油库；禁止从事种植、放养畜禽和网箱养殖活动；禁止可能污染水源的旅游活动和其他活动。②二级保护区内：禁止新</p>

环境管控单元编码	环境管控单元名称	管控单元分类	管控要求
			<p>建、改建、扩建排放污染物的建设项目，已建成的排放污染物的建设项目，由县级以上人民政府责令拆除或者关闭；原有排污口依法拆除或者关闭；禁止设立装卸垃圾、粪便、油类和有毒物品的码头。③准保护区内：禁止新建、扩建对水体污染严重的建设项目；改建建设项目，不得增加排污量。（3）国务院和省、自治区、直辖市人民政府根据水环境保护的需要，可以规定在饮用水水源保护区内，采取禁止或者限制使用含磷洗涤剂、化肥、农药以及限制种植养殖等措施。（4）饮用水地下水水源各级保护区及准保护区内均必须遵守下列规定：禁止利用渗坑、渗井、裂隙、溶洞等排放污水和其它有害废弃物；禁止利用透水层孔隙、裂隙、溶洞及废弃矿坑储存石油、天然气、放射性物质、有毒有害化工原料、农药等；实行人工回灌地下水时不得污染当地地下水源。①一级保护区内：禁止建设与取水设施无关的建筑物；禁止从事农牧业活动；禁止倾倒、堆放工业废渣及城市垃圾、粪便和其它有害废弃物；禁止输送污水的渠道、管道及输油管道通过本区；禁止建设油库；禁止建立墓地。②二级保护区内：1）对于潜水含水层地下水水源地：禁止建设化工、电镀、皮革、造纸、制浆、冶炼、放射性、印染、染料、炼焦、炼油及其它有严重污染的企业，已建成的要限期治理，转产或搬迁；禁止设置城市垃圾、粪便和易溶、有毒有害废弃物堆放场和转运站，已有的上述场站要限期搬迁；禁止利用未经净化的污水灌溉农田，已有的污灌农田要限期改用清水灌溉；化工原料、矿物油类及有毒有害矿产品的堆放场所必须有防雨、防渗措施。2）对于承压含水层地下水水源地：禁止承压水和潜水的混合开采，作好潜水的止水措施。③准保护区内：禁止建设城市垃圾、粪便和易溶、有毒有害废弃物的堆放场站，因特殊需要设立转运站的，必须经有关部门批准，并采取防渗漏措施；当补给源为地表水体时，该地表水体水质不应低于《地表水环境质量标准》Ⅲ类标准；不得使用不符合《农田灌溉水质标准》的污水进行灌溉，合理使用化肥；保护水源林，禁止毁林开荒，禁止非更新砍伐水源林。7. 黑龙江鸡西密山马兰花湿地公园同时执行禁止开发建设活动要求：1）禁止擅自征收、占用国家湿地公园的土地。2）除国家另有规定外，国家湿地公园内禁止下列行为：开（围）垦、填埋或者排干湿地；截断湿地水源；挖沙、采矿；倾倒有毒有害物质、废弃物、垃圾；从事房地产、度假村、高尔夫球场、风力发电、光伏发电等任何不符合主体功能定位的建设项目和开发活动；破坏野生动物栖息地和迁徙通道、鱼类洄游通道，滥采滥捕野生动植物；引入外来物种；擅自放牧、捕捞、取土、取水、排污、放生；其他破坏湿地及其生态功能的的活动。3）在国家级自然公园内开展相关活动和设施建设，不得擅自改变其自然状态和历史风貌。4）禁止擅自在国家级自然公园内从事采矿、房地产、开发区、高尔夫球场、风力光伏电站等不符合管控要求的开发活动。5）禁止违规侵占国家级自然公园，排放不符合水污染物排放标准的工业废水、生活污水及其他的废水、污水，倾倒、堆放、丢弃、遗撒固体废物等污染生态环境的行为。限制开发建设活动要求：国家级自然公园范围内除国家重大项目外，仅允许对生态功能不造成破坏的有限人为活动；自然公园内居民和其他合法权益主体依法依规开展的生产生活及设施建设；符合自然公园保护管理要求的文化、体育活动和必要</p>



环境管控单元编码	环境管控单元名称	管控单元分类	管控要求
			<p>的配套设施建设；符合生态保护红线管控要求的其他活动和设施建设；法律法规和国家政策允许在自然公园内开展的其他活动。 8. 兴凯湖翘嘴鲌国家级水产种质资源保护区同时执行①不得损害水产种质资源及其生存环境。②禁止在水产种质资源保护区内从事围湖造田工程。③禁止在水产种质资源保护区内新建排污口。④在水产种质资源保护区附近新建、改建、扩建排污口，应当保证保护区水体不受污染。⑤特别保护期内不得从事捕捞、爆破作业以及其他可能对保护区内生物资源和生态环境造成损害的活动。⑥在水产种质资源保护区内从事修建水利工程、疏浚航道、建闸筑坝、勘探和开采矿产资源、港口建设等工程建设的，或者在水产种质资源保护区外从事可能损害保护区功能的工程建设活动的，应当按照国家有关规定编制建设项目对水产种质资源保护区的影响专题论证报告，并将其纳入环境影响评价报告书。</p> <p>二、污染物排放管控</p> <p>/</p> <p>三、环境风险防控</p> <p>/</p> <p>四、资源开发效率要求</p> <p>/</p>
ZH23038220003	密山市水环境城镇生活污染重点管控区	重点管控单元	<p>一、空间布局约束</p> <p>除干旱地区外，新建城区应全面实行雨污分流，鼓励对初期雨水进行收集、处理和资源化利用。</p> <p>二、污染物排放管控</p> <p>1. 新区污水管网规划建设应当与城市开发同步推进，除干旱地区外均实行雨污分流。 2. 强化城中村、老旧城区和城乡结合部污水截流、收集。 3. 推进合流制排水系统雨污分流改造，难以改造的，应采取截流、调蓄和治理等措施；推进现有污水处理设施配套管网建设；进一步提高城市、县城生活污水收集处理效能。 4. 县级以上人民政府应当根据国土空间、水污染防治、城镇排水与污水处理等规划，合理确定城镇排水与污水处理设施建设标准，统筹安排管网、泵站、污水处理厂以及污泥处理处置、再生水利用、雨水调蓄和排放等排水与污水处理设施建设和改造，提高城镇污水收集率和处理率。</p> <p>三、环境风险防控</p> <p>/</p> <p>四、资源开发效率要求</p> <p>/</p>
ZH23038220002	密山市城镇空间	重点管控单元	<p>一、空间布局约束</p> <p>1. 执行本清单（1）严禁在人口密集区新建危险化学产品生产项目，城镇人口密集区危险化学产品生产企业应搬迁改造。（2）禁止在城镇居民区、文化教育科学研究区等人口集中区域建</p>

环境管控单元编码	环境管控单元名称	管控单元分类	管控要求
			<p>设畜禽养殖场、养殖小区。 2. 水环境农业污染重点管控区同时执行 （1）科学划定畜禽养殖禁养区。 （2）加快农业结构调整。松嫩平原和三江平原等地下水易受污染地区优先种植需肥需药量低、环境效益突出的农作物；在西部干旱区发展谷子、高粱等耐旱杂粮种植；在北部四、五积温区开展米豆麦轮作，促进化肥需求低的农作物面积恢复性增长。 （3）水环境城镇生活污染重点管控区同时执行除干旱地区外，新建城区应全面实行雨污分流，鼓励对初期雨水进行收集、处理和资源化利用。</p> <p><b>二、污染物排放管控</b></p> <p>1. 执行本清单：加快 65t / h 以上燃煤锅炉（含电力）超低排放改造。 2. 水环境农业污染重点管控区同时执行 （1）支持规模化畜禽养殖场（小区）开展标准化改造和建设，提高畜禽粪污收集和处理机械化水平，实施雨污分流、粪污资源化利用，控制畜禽养殖污染排放。 （2）畜禽养殖户应当及时对畜禽粪便、污水进行收集、贮存、清运，或者进行无害化处理。县级人民政府应当组织对本行政区域的畜禽散养密集区畜禽粪便、污水进行集中处理利用，督促乡镇人民政府建设或者配备污染防治配套设施。 （3）全面加强农业面源污染防控，科学合理使用农业投入品，提高使用效率，减少农业内源性污染。 3. 水环境城镇生活污染重点管控区同时执行 （1）新区污水管网规划建设应当与城市开发同步推进，除干旱地区外均实行雨污分流。 （2）强化城中村、老旧城区和城乡结合部污水截流、收集。 （3）推进合流制排水系统雨污分流改造，难以改造的，应采取截流、调蓄和治理等措施；推进现有污水处理设施配套管网建设；进一步提高城市、县城生活污水收集处理效能。 （4）县级以上人民政府应当合理确定城镇排水与污水处理设施建设标准，统筹安排管网、泵站、污水处理厂以及污泥处理处置、再生水利用、雨水调蓄和排放等排水与污水处理设施建设和改造，提高城镇污水收集率和处理率。</p> <p><b>三、环境风险防控</b></p> <p>化工园区与城市建成区、人员密集场所、重要设施、敏感目标等应当保持规定的安全距离，相对封闭，不应保留常住居民，非关联企业和产业要逐步搬迁或退出，妥善防范化解“邻避”问题。严禁在松花江干流及一级支流沿岸 1 公里范围内布局化工园区。</p> <p><b>四、资源开发效率要求</b></p> <p>1. 推进污水再生利用设施建设。 2. 公共建筑必须采用节水器具，限期淘汰公共建筑中不符合节水标准的水嘴、便器水箱等生活用水器具。</p>
ZH23038220004	密山市水环境农业污染重点管控区	重点管控单元	<p><b>一、空间布局约束</b></p> <p>1. 科学划定畜禽养殖禁养区。 2. 加快农业结构调整。松嫩平原和三江平原等地下水易受污染地区优先种植需肥需药量低、环境效益突出的农作物；在西部干旱区发展谷子、高粱等耐旱杂粮种植；在北部四、五积温区开展米豆麦轮作，促进化肥需求低的农作物面积恢复性增长。</p> <p><b>二、污染物排放管控</b></p>

环境管控单元编码	环境管控单元名称	管控单元分类	管控要求
			<p>1. 支持规模化畜禽养殖场（小区）开展标准化改造和建设，提高畜禽粪污收集和处理机械化水平，实施雨污分流、粪污资源化利用，控制畜禽养殖污染排放。 2. 畜禽散养密集区所在地县级人民政府应当组织对畜禽粪便、污水进行集中处理利用，督促乡镇人民政府建设或者配备污染防治配套设施。 3. 全面加强农业面源污染防治，科学合理使用农业投入品，提高使用效率，减少农业内源性污染。</p> <p>三、环境风险防控</p> <p>/</p> <p>四、资源开发效率要求</p> <p>/</p>
ZH23038220005	密山市其他水环境重点管控区	重点管控单元	<p>一、空间布局约束</p> <p>/</p> <p>二、污染物排放管控</p> <p>/</p> <p>三、环境风险防控</p> <p>1. 加强黑龙江等跨国界水体环境风险管控。</p> <p>四、资源开发效率要求</p> <p>/</p>

相关说明：

**生态保护红线：**为按照《自然资源部办公厅关于辽宁等省（市）启用“三区三线”划定成果作为报批建设项目用地用海依据的函》（自然资办函〔2022〕2341号）批复的黑龙加省划定成果。

**自然保护地：**根据2023年黑龙加省林业和草原局提供的《黑龙加省自然保护地整合优化方案》，黑龙加省自然保护地分为国家公园、自然保护区、自然公园（风景名胜区、森林公园、湿地公园、地质公园）三大类。目前，平台提供的自然保护地符合性分析内容包括整合优化前、后两套数据比对结果。

**其他法定保护地：**除自然保护地外，本平台还包括生态环境和农业农村部门提供的其他两类法定保护地数据，分别是：截至2023年9月已批复的县级及以上城镇和千吨万人农村饮用水水源保护区（地表水和地下水），截至2023年9月已批复的国家级水产种质资源保护区。

**产业园区：**包括截至2023年9月已批复的国家级、省级开发区，以及地方提供的市级工业园区。

**永久基本农田：**涉及项目是否占用永久基本农田，以自然资源部门查询结果为准。

**分析结果使用：**本平台数据根据有关主管部门最新数据按年度联动更新。平台出具的生态环境分区管控分析报告仅作为指导开展各类开发保护建设活动与环境保护相关要求的符合性分析，是前期筹划阶段技术层面的初步结论和环境准入的初步判断，分析结果仅供参考，不替代必要调查分析工作。

## 关于省道名山至兴凯湖公路兴光至兴凯湖 博物馆段路面改造工程占用黑龙江兴凯湖 国家地质公园的意见

密山市交通运输局：

贵单位《关于省道名山至兴凯湖公路兴光至兴凯湖博物馆段路面改造工程占用黑龙江兴凯湖国家地质公园的请示》已收悉，该工程起自省道名兴公路与鸡虎高速兴光互通匝道交叉处经知一镇、兴凯湖乡、兴隆岗村，止于密兴高速环岛处，全长 44.954 公里。该道路现有部分路段（K387+580-K388+600、K413+360-K414+953.7）在黑龙江兴凯湖国家地质公园范围内。本次工程以路面改造为主，维修桥梁、涵洞、停靠站雨棚，设置标志、护栏等，不新增占地。

鉴于该项目属于交通运输民生工程，以路面改造为主，维修桥梁、涵洞、停靠站雨棚，设置标志、护栏等，不新增占地，我单位原则上同意你单位建设实施。建设单位应按照《国家级自然公园管理办法（试行）》有关要求，遵守《地质遗迹保护管理规定》有关要求，严禁破坏地质遗迹，禁止在地质公园内设置取土场、拌和站等临时设施。建设单位对项目建设进行全过程监管，确保地质公园内生态安全。

黑龙江省兴凯湖风景名胜区管理委员会

2026 年 1 月 4 日





报告编号:HTH20251111

# 检 测 报 告

项目名称: 省道名山至兴凯湖公路兴光至兴凯湖博物馆段  
路面改造工程

委托单位: 密山市交通运输局

检测目的: 委托检测

样品类别: 噪声

黑龙江天福环保监测有限公司  
报告日期: 2025年11月26日



说明：

1. 本报告未经授权签字人、报告编写人和审核人签字，未盖本公司检测专用章及骑缝章无效；
2. 对委托单位自行采集的样品，仅对检测数据送检样品负责。不对样品来源负责；
3. 本公司对报告真实性、合法性、适用性、科学性负责；
4. 用户对本报告提出的检测数据若有异议，可在收到本报告 15 日内，向本公司提出。采用来访、来电、来信、电子邮件的方式均可，超过期限，概不受理；
5. 未经许可，不得部分或全部复制本报告；任何对本报告未经授权之涂改、伪造、变更及不当使用均属违法，其责任人将承担相关法律及经济责任，我公司保留对上述违法行为追究法律责任的权利；
6. 我公司对本报告的检测数据保守秘密。

黑龙江天福环保监测有限公司

地址：哈尔滨市南岗区红旗大街 210.212.214 号楼 8 层

邮编：150090

邮箱：tianfuhuanbao@163.com

电话：（0451）82332262

传真：（0451）82332262

CS 扫描全能王



一、检测信息

委托单位：密山市交通运输局	
联 系 人：陈经理	联系电话：18345664123
检测内容：噪声	
现场检测人员：李朋博、王晓怡等	
现场检测日期：2025 年 11 月 14 日-2025 年 11 月 17 日	

二、现场检测

1.噪声检测

表 1 噪声检测点位分布

序号	检测点位		检测项目	检测频次
1#	幸福六组临路第一排	1 层	昼间 Leq、夜间 Leq	检测 2 天 昼间、夜间 各检测 1 次
2#	幸福六组背景点	1 层	昼间 Leq、夜间 Leq	
3#	知一镇中学	1 层	昼间 Leq、夜间 Leq	
4#	知一村临路第一排	1 层	昼间 Leq、夜间 Leq	
		3 层	昼间 Leq、夜间 Leq	
5#	知一村内	1 层	昼间 Leq、夜间 Leq	
6#	知一村背景点	1 层	昼间 Leq、夜间 Leq	
7#	向化村临路第一排	1 层	昼间 Leq、夜间 Leq	
8#	向化村内	1 层	昼间 Leq、夜间 Leq	
9#	向化村背景点	1 层	昼间 Leq、夜间 Leq	
10#	果园四组临路第一排	1 层	昼间 Leq、夜间 Leq	
11#	果园四组内	1 层	昼间 Leq、夜间 Leq	
12#	果园四组背景点	1 层	昼间 Leq、夜间 Leq	
13#	果园村临路第一排	1 层	昼间 Leq、夜间 Leq	
14#	果园村内	1 层	昼间 Leq、夜间 Leq	
15#	果园村背景点	1 层	昼间 Leq、夜间 Leq	
16#	果园一组临路第一排	1 层	昼间 Leq、夜间 Leq	
17#	果园一组内	1 层	昼间 Leq、夜间 Leq	
18#	果园一组背景点	1 层	昼间 Leq、夜间 Leq	
19#	兴凯湖明德小学	1 层	昼间 Leq、夜间 Leq	
		3 层	昼间 Leq、夜间 Leq	
20#	兴凯湖乡人民政府	1 层	昼间 Leq、夜间 Leq	
21#	马家岗村临路第一排	1 层	昼间 Leq、夜间 Leq	
		3 层	昼间 Leq、夜间 Leq	

序号	检测点位		检测项目	检测频次
22#	马家岗村内	1 层	昼间 Leq、夜间 Leq	检测 2 天 昼间、夜间 各检测 1 次
23#	马家岗村背景点	1 层	昼间 Leq、夜间 Leq	
24#	兴凯湖研学实践教育营地	1 层	昼间 Leq、夜间 Leq	
25#	山头村临路第一排	1 层	昼间 Leq、夜间 Leq	
26#	山头村内	1 层	昼间 Leq、夜间 Leq	
27#	山头村背景点	1 层	昼间 Leq、夜间 Leq	
28#	石嘴子村村委会（临路第一排）	1 层	昼间 Leq、夜间 Leq	
29#	石嘴子村内	1 层	昼间 Leq、夜间 Leq	
30#	石嘴子村背景点	1 层	昼间 Leq、夜间 Leq	
31#	石嘴子二组临路第一排	1 层	昼间 Leq、夜间 Leq	
32#	石嘴子二组内	1 层	昼间 Leq、夜间 Leq	
33#	石嘴子二组背景点	1 层	昼间 Leq、夜间 Leq	
34#	兴隆岗二组临路第一排	1 层	昼间 Leq、夜间 Leq	
35#	兴隆岗二组内	1 层	昼间 Leq、夜间 Leq	
36#	兴隆岗二组背景点	1 层	昼间 Leq、夜间 Leq	
37#	兴隆岗村临路第一排	1 层	昼间 Leq、夜间 Leq	
38#	兴隆岗村内	1 层	昼间 Leq、夜间 Leq	
39#	兴隆岗村背景点	1 层	昼间 Leq、夜间 Leq	
40#	兴凯湖四组临路第一排	1 层	昼间 Leq、夜间 Leq	
41#	兴凯湖四组内	1 层	昼间 Leq、夜间 Leq	
42#	兴凯湖四组背景点	1 层	昼间 Leq、夜间 Leq	
43#	K401+400(衰减断面)	距路中心线 20m	昼间 Leq、夜间 Leq	
		距路中心线 40m	昼间 Leq、夜间 Leq	
		距路中心线 60m	昼间 Leq、夜间 Leq	
		距路中心线 80m	昼间 Leq、夜间 Leq	
		距路中心线 120m	昼间 Leq、夜间 Leq	

三、检测方法标准及仪器设备

表 2 检测方法 & 检测仪器

检测项目	检测方法	使用仪器	仪器编号
噪声	声环境质量标准 GB 3096-2008	AWA6228/AWA5668 多功能声级计	106003/106903/ 10329671/00326078/ 10337525

四、检测结果

检测点位		2025 年 11 月 14 日										2025 年 11 月 15 日										单位
		昼间					夜间					昼间					夜间					
		Leq	L10	L50	L90	Lmax	Leq	L10	L50	L90	Lmax	Leq	L10	L50	L90	Lmax	Leq	L10	L50	L90	Lmax	
幸福六组临路第一排	1 层	59	61.7	54.8	50.3	74.9	48	50.9	44.3	39.1	60.0	58	60.3	54.0	51.3	75.9	46	48.9	44.7	38.0	59.8	dB(A)
	幸福六组背景点	50	52.6	45.7	42.3	59.9	43	45.1	41.5	37.9	50.1	49	51.4	46.1	41.4	61.0	44	46.5	40.8	36.4	51.9	
知一镇中学	1 层	52	54.1	47.9	43.8	63.2	44	46.1	38.7	31.2	57.4	52	54.4	47.4	44.2	65.3	45	47.7	39.7	33.9	57.3	dB(A)
	1 层	64	66.7	58.9	53.7	79.6	46	48.9	42.9	36.5	58.8	63	65.5	57.5	52.8	80.3	45	47.6	41.3	35.8	59.7	dB(A)
知一村临路第一排	3 层	65	67.4	59.3	54.2	81.1	47	49.8	44.3	39.3	61.8	64	66.7	60.3	53.6	80.9	46	48.8	44.5	37.9	63.6	dB(A)
	1 层	53	55.6	50.7	45.1	61.2	43	45.4	39.6	34.8	57.3	52	54.8	50.0	44.8	60.2	44	46.3	40.4	34.9	56.2	dB(A)
知一村背景点	1 层	47	49.6	43.7	39.6	53.3	40	42.6	37.9	33.3	46.6	45	48.7	43.2	40.1	51.7	41	44.8	36.6	31.1	48.5	dB(A)
向化村临路第一排	1 层	66	68.7	62.4	55.8	79.6	45	47.5	42.5	37.2	63.3	67	69.2	61.5	56.4	82.3	46	48.4	43.1	36.9	61.5	dB(A)
向化村内	1 层	55	57.4	50.6	45.7	67.1	42	44.6	39.6	35.0	55.4	56	58.9	53.4	45.2	66.9	43	45.4	40.5	34.9	55.3	dB(A)
向化村背景点	1 层	46	49.2	42.3	38.7	57.9	41	43.3	38.2	34.3	47.8	47	49.1	41.3	37.6	59.3	41	43.6	39.2	33.9	47.2	dB(A)
果园四组临路第一排	1 层	61	64.0	58.2	52.7	75.2	53	55.6	49.0	43.5	65.7	62	64.1	59.3	53.9	76.6	51	53.4	49.4	44.6	63.6	dB(A)
果园四组内	1 层	53	55.9	49.1	45.3	63.7	46	48.7	42.8	38.4	57.8	54	57.1	51.7	46.9	65.1	44	46.0	42.6	36.4	58.7	dB(A)
果园四组背景点	1 层	45	48.8	41.7	37.6	59.3	43	45.7	41.3	37.4	50.4	46	49.2	43.2	37.5	57.8	42	44.5	40.5	35.3	51.9	dB(A)
果园村临路第一排	1 层	66	69.9	61.8	50.4	82.6	55	58.2	50.4	44.8	67.9	62	65.6	58.4	51.1	79.8	53	55.4	48.2	41.6	66.1	dB(A)
果园村内	1 层	54	57.1	49.8	47.3	68.4	44	45.8	41.7	38.4	60.4	53	58.2	48.7	46.1	68.2	42	44.5	40.1	35.6	58.8	dB(A)



检测点位		2025年11月14日										2025年11月15日										单位	
		昼间					夜间					昼间					夜间						
		Leq	L10	L50	L90	Lmax	Leq	L10	L50	L90	Lmax	Leq	L10	L50	L90	Lmax	Leq	L10	L50	L90	Lmax		
果园村背景点	1层	49	51.7	45.4	42.1	63.6	42	44.8	39.0	36.9	51.4	47	49.5	45.2	43.2	59.7	41	43.0	38.4	33.7	52.3	dB(A)	
	果园一组临路第一排	59	62.3	54.7	47.6	74.8	46	48.6	42.9	36.8	61.7	61	64.0	55.0	50.7	76.2	48	50.3	42.3	35.2	62.4	dB(A)	
果园一组内		50	52.7	47.1	44.2	63.8	44	46.9	40.0	35.6	59.4	52	54.1	47.7	42.6	64.8	45	47.4	41.8	35.4	60.3	dB(A)	
果园一组背景点		44	47.9	42.3	38.6	54.5	42	44.2	39.7	35.2	50.0	45	47.2	41.3	37.0	56.7	42	44.8	38.1	34.4	49.3	dB(A)	
续表 3 噪声检测结果																							
检测点位		2025年11月16日										2025年11月17日										单位	
		昼间					夜间					昼间					夜间						
		Leq	L10	L50	L90	Lmax	Leq	L10	L50	L90	Lmax	Leq	L10	L50	L90	Lmax	Leq	L10	L50	L90	Lmax		
兴凯湖明德小学	1层	62	64.5	57.6	52.3	76.9	51	53.1	48.6	44.7	65.6	60	62.7	56.9	50.4	74.8	53	54.7	49.0	43.6	68.4	dB(A)	
	3层	64	67.1	59.4	53.8	80.4	52	55.1	49.0	45.7	66.9	61	63.3	59.3	54.9	77.8	54	55.9	49.4	44.0	65.8	dB(A)	
兴凯湖乡人民政府	1层	62	64.2	59.6	53.6	75.8	52	53.9	48.7	44.2	65.2	60	64.8	58.5	51.6	76.8	51	53.8	47.2	43.5	65.3	dB(A)	
	1层	66	69.5	61.7	55.8	82.6	51	52.7	48.4	44.8	64.2	64	67.8	61.7	56.8	80.9	52	54.4	48.5	43.8	64.7	dB(A)	
马家岗村临路第一排		67	70.4	62.8	56.3	85.7	52	54.9	49.0	46.3	66.9	65	69.4	63.6	55.1	82.0	53	55.6	49.3	44.0	67.2	dB(A)	
马家岗村内		56	59.1	52.4	49.7	72.1	43	45.5	40.4	36.3	56.3	55	58.2	53.2	48.8	71.9	44	46.2	39.8	34.9	56.5	dB(A)	
马家岗村背景点		50	53.2	46.9	44.2	59.7	42	44.4	39.3	35.4	49.9	48	50.1	44.1	42.3	58.4	43	46.1	39.2	34.7	50.5	dB(A)	
兴凯湖研学实践教育营地		60	64.1	58.4	55.2	76.9	45	47.6	42.2	38.1	61.9	62	65.2	60.1	54.6	78.8	44	46.5	40.8	36.2	60.6	dB(A)	
山头村临路第一排		56	58.9	52.2	50.3	74.6	47	49.4	43.2	38.9	62.9	58	60.9	53.7	48.5	77.3	46	48.0	43.4	38.5	63.4	dB(A)	

检测点位		2025年11月16日										2025年11月17日										单位
		昼间					夜间					昼间					夜间					
		Leq	L10	L50	L90	Lmax	Leq	L10	L50	L90	Lmax	Leq	L10	L50	L90	Lmax	Leq	L10	L50	L90	Lmax	
	1层	51	53.3	46.2	42.7	65.2	42	45.2	39.2	35.9	54.2	53	55.8	44.5	40.7	67.5	43	45.8	40.3	34.0	54.6	dB(A)
	山头村背景点	43	45.7	40.2	38.6	57.2	41	42.9	38.8	35.0	48.6	44	46.2	39.9	37.7	56.5	42	45.2	39.2	34.7	48.3	dB(A)
	石嘴子村村委会 (临路第一排)	59	62.4	56.3	48.6	73.6	45	46.9	42.2	38.5	57.4	61	63.8	56.0	50.3	75.5	47	49.4	43.2	37.4	59.0	dB(A)
	石嘴子村内	51	53.9	45.8	41.2	67.4	42	44.5	38.8	35.3	56.7	53	55.7	47.2	40.0	68.2	44	46.1	39.2	34.5	57.2	dB(A)
	石嘴子村背景点	42	44.5	41.1	39.5	54.0	40	42.9	37.7	35.9	51.2	43	45.4	41.6	40.0	55.4	41	44.2	38.1	33.5	49.8	dB(A)
	石嘴子二组临路 第一排	62	64.7	57.6	51.6	75.1	44	46.0	41.5	37.5	56.7	60	63.8	56.4	50.1	76.6	45	48.2	41.9	35.3	56.5	dB(A)
	石嘴子二组内	54	56.8	50.9	46.4	66.8	43	45.7	39.8	36.2	56.1	53	55.0	48.2	44.2	65.2	43	45.0	38.8	35.4	55.0	dB(A)
	石嘴子二组背景 点	47	48.9	44.5	40.3	62.1	41	44.1	38.6	36.4	50.6	45	47.7	42.6	39.0	61.5	42	44.3	38.5	36.7	49.7	dB(A)
	兴隆岗二组临路 第一排	66	70.5	62.2	56.1	84.2	47	49.1	44.5	40.7	60.2	62	65.0	59.1	54.7	80.4	46	48.7	42.3	38.8	58.5	dB(A)
	兴隆岗二组内	52	55.8	48.9	43.6	67.6	44	46.6	40.8	36.5	59.9	53	55.6	48.1	42.8	67.9	45	46.9	42.1	37.3	60.8	dB(A)
	兴隆岗二组背景 点	43	46.0	41.2	39.8	56.6	42	44.5	39.4	35.9	51.6	44	46.3	40.0	38.7	57.6	43	45.7	39.3	34.3	50.1	dB(A)
	兴隆岗村临路第 一排	64	66.5	60.7	55.4	80.2	46	48.2	43.2	38.6	57.3	66	68.6	61.7	55.8	81.3	47	49.4	43.4	37.2	57.8	dB(A)
	兴隆岗村内	51	53.1	50.6	44.1	65.0	42	43.9	38.6	34.2	55.0	55	57.4	50.1	40.7	67.4	44	46.7	39.7	33.5	55.9	dB(A)
	兴隆岗村背景点	43	45.1	40.8	36.7	55.6	40	42.9	38.5	35.2	48.0	46	49.1	42.9	37.8	54.5	42	45.0	39.2	34.4	50.2	dB(A)
	兴凯湖四组临路 第一排	58	60.3	53.1	46.8	74.4	45	47.3	41.2	35.8	62.7	60	62.6	54.8	47.5	72.6	43	46.2	39.2	34.7	60.7	dB(A)
	兴凯湖四组内	50	52.5	47.9	44.2	62.0	43	45.0	39.8	34.4	57.4	52	54.1	48.7	42.4	64.0	42	44.3	37.8	32.9	58.3	dB(A)

检测点位		2025年11月16日										2025年11月17日										单位
		昼间					夜间					昼间					夜间					
		Leq	L10	L50	L90	Lmax	Leq	L10	L50	L90	Lmax	Leq	L10	L50	L90	Lmax	Leq	L10	L50	L90	Lmax	
兴凯湖四组背景点	1 层	43	46.5	43.1	37.8	52.4	40	43.0	37.1	32.8	49.5	44	46.7	44.2	38.8	53.9	40	42.9	36.1	33.6	48.1	dB(A)
	距路中心线 20m	70	72.3	67.7	62.4	86.6	53	55.6	49.9	43.9	69.1	68	70.8	67.1	61.5	85.4	56	58.5	52.6	46.3	68.1	dB(A)
	距路中心线 40m	67	70.1	62.3	57.3	80.5	49	51.0	46.4	41.8	64.7	66	68.1	63.6	58.5	79.0	51	53.8	47.4	41.7	63.6	dB(A)
	距路中心线 60m	63	65.7	58.2	52.2	76.9	45	47.0	42.3	37.5	60.2	63	64.9	59.3	51.7	77.5	46	48.5	43.6	36.3	59.4	dB(A)
	距路中心线 80m	60	62.4	56.1	50.4	71.7	43	45.1	40.4	34.1	56.6	61	63.9	55.5	49.2	73.7	44	46.6	40.8	35.0	56.5	dB(A)
K401+400(衰减断面)	距路中心线 120m	56	58.0	54.8	49.8	69.2	42	44.1	38.1	32.5	53.2	55	58.1	54.1	47.7	68.5	42	44.2	37.9	32.3	54.3	dB(A)



表 4 检测期间车流量统计表

单位: 辆

点位名称	检测日期	小型车		中型车		大型车	
		昼间	夜间	昼间	夜间	昼间	夜间
幸福六组	2025.11.14	47	11	1	1	9	2
	2025.11.15	48	10	1	1	8	3
知一镇中学	2025.11.14	46	9	1	0	7	2
	2025.11.15	45	6	1	1	6	2
知一村	2025.11.14	49	6	1	1	9	1
	2025.11.15	44	6	1	0	9	2
向化村	2025.11.14	48	8	1	0	9	1
	2025.11.15	42	7	1	0	9	1
果园四组	2025.11.14	48	7	1	1	9	2
	2025.11.15	43	11	2	0	8	1
果园村	2025.11.14	50	9	1	1	8	2
	2025.11.15	46	10	1	0	9	2
果园一组	2025.11.14	48	9	1	0	9	2
	2025.11.15	44	8	1	0	10	1
兴凯湖明德小学	2025.11.16	34	11	1	1	8	2
	2025.11.17	36	10	2	0	9	1
马家岗村	2025.11.16	39	10	1	0	12	2
	2025.11.17	46	9	1	1	9	3
兴凯湖研学实践教育基地	2025.11.16	44	10	2	1	10	2
	2025.11.17	38	12	1	2	8	2
山头村	2025.11.16	44	3	2	0	3	1
	2025.11.17	47	4	1	1	4	0
石嘴子村	2025.11.16	40	3	2	0	3	2
	2025.11.17	44	5	0	0	6	2
石嘴子二组	2025.11.16	40	2	3	1	10	2
	2025.11.17	46	7	2	0	9	1
兴隆岗二组	2025.11.16	42	5	1	0	6	2
	2025.11.17	44	4	0	2	4	1
兴隆岗村	2025.11.16	50	6	3	0	3	2
	2025.11.17	38	7	2	1	6	3
兴凯湖四组	2025.11.16	40	5	1	1	7	2




点位名称	检测日期	小型车		中型车		大型车	
		昼间	夜间	昼间	夜间	昼间	夜间
	2025.11.17	44	4	2	1	8	2
K401+400(衰减断面)	2025.11.16	48	5	2	2	9	2
	2025.11.17	44	7	1	0	8	2

(以下无正文)

报告编写人: 陈磊

授权签字人: 陈磊

签发日期: 2025 年 11 月 26 日



审核人: 刘美琦

# 土地租用合同



合同名称：\_\_\_\_ 场地租赁合同 \_\_\_\_\_

甲 方：\_\_\_\_ 龙建路桥股份有限公司国道集贤至当壁公路  
宝清界至兴凯镇段、临河至当壁镇口岸段和省道名山至  
兴凯湖公路兴光至兴凯湖博物馆段路面改造工程施工 \_\_\_\_\_

乙 方：\_\_\_\_ 范新山 \_\_\_\_\_

签订日期：\_\_\_\_ 2025 年 3 月 21 日 \_\_\_\_\_

签订地点：\_\_\_\_ 黑龙江省哈尔滨市 \_\_\_\_\_



## 合同协议书

甲方（租用或征用方）：龙建路桥股份有限公司国道集贤至当壁公路宝清界至兴凯镇段、临河至当壁镇口岸段和省道名山至兴凯湖公路兴光至兴凯湖博物馆段路面改造工程施工

法定代表人（授权委托人）：侯佳泰

身份证号码：230104197903013730

电话号码：18249066222

乙方（使用权人或所有权人）：范新山

身份证号码：230302196406256014

电话号码：18646748977

[龙建路桥股份有限公司国道集贤至当壁公路宝清界至兴凯镇段、临河至当壁镇口岸段和省道名山至兴凯湖公路兴光至兴凯湖博物馆段路面改造工程施工]（以下简称“甲方”）和[范新山]（以下简称“乙方”）双方本着平等互利、友好协商的原则，依据《中华人民共和国民法典》、《中华人民共和国土地管理法》等法律法规的规定，就场地租赁事宜达成以下合同，以共同遵守：

第一条、土地性质为2所有。1、集体；2、国家

第二条、土地位于黑龙江省密山县（或市）知一镇或乡归仁村（或屯）。

第三条、土地面积为3.6万平方米，场地包含沥青混凝土搅拌站一座、变压器一座、水井两口（供甲方无偿使用）。

第四条、土地位置（界限）为：东起/；西至/；南起/；北至/范围内。

第五条、甲方使用期间为2025年3月21日至2026年12月31日。乙方必须于租赁期开始之日将场地交付给甲方使用，在租赁期内，乙方不得将租赁给乙方的场地转租、转让或收回。

第六条、租金

1、租金总金额为人民币140000.00元，大写：壹拾肆万元整。



注：含甲方使用费、青苗补偿费、复耕费、回填费、恢复原状、乙方及家庭成员安置费、场内所有房屋使用费、场内水井使用费、场内变压器使用费，即甲方该租金费用就该征用土地不再负责任何费用及责任直至使用完毕；

**第七条、场地租金支付方式：**

随工程计量款进度，合同期内付清。

**第八条、1、**乙方须保证对该土地拥有使用权或所有权，即具有支配权，需保证甲方使用过程中不受第三方（因使用权、支配权问题）干扰，若因此影响甲方使用，除赔偿甲方损失外，需将租金折合成日费，按影响期限相应扣除未付费用，不足部分有权要求乙方返还；如租金已付全额，则有权要求乙方按影响期间相应返还；如租金费用未付，则直接扣除相应费用。如影响在3日内无法消除，则甲方有权解除合同，乙方需赔偿损失。

2、甲方在支付乙方定金并签订合同后，甲方对该土地的使用权生效，乙方不得以任何理由干扰甲方对该土地的规划及场地建设等。

3、甲方在使用期间，根据自身需求，可在场内进行打井、临建房屋、厕所、污水渗井等生活设施、等一切生产经营活动。

4、乙方需在甲方进入场地前（/乙方需在合同签订后3日内），需清出原有场内人员，以及清除场内砖石或其它障碍物，不能影响甲方正常使用场地。

5、甲方撤场时，只需清理自有的设备物资及固定资产，无需对场地进行恢复原貌。

6、甲方在使用期内，无偿使用场内所有设施，如期间对房屋、水井、变压器造成较大损坏，需维修后再交还于乙方。

7、甲方使用完该地后，甲方清理属于甲方自有的设备物资及固定资产时，乙方不得以任何理由扣留。

**第九条、**甲方需按照合同约定及时支付补偿款。

**第十条、**甲方使用完该地后，应通知乙方接手该土地，在合同约定的30日内清理完属于甲方自有的设备物资及固定资产。如未通知乙方，在使用期限内使用完毕的，土地使用权自动归乙方，在使用期限届满后未使用完毕的，使用权不归回乙方，双方可就延期使用补偿问题另行协商。具体是：如合同期限届满后需延期使用，按月进行支付。如甲方提前使用完该土地，需提前3日通知



乙方，不视为甲方违约，租金扣减方式按第九条规定执行，即折合成日费后相应扣减或追回。

第十一条 第三方意见：\_\_\_\_\_ / \_\_\_\_\_。

## 第十二条 合同的变更与解除 \*\*

本合同未尽事宜，甲乙双方协商同意，双方未达成书面一致意见的，原合同继续有效。对本合同的任何补充或修订需经双方以书面形式签署为有效。本合同的附件和书面补充协议构成本合同的组成部分，与本合同具有同等法律效力。

1. 双方协商一致可以解除本合同。

2. 双方同意，有下列情形之一的，一方可书面通知另一方解除本合同：

(1) 因不可抗力致使合同目的不能实现；

(2) 在履行期限届满前，一方明确表示或者以自己的行为表明不履行主要债务；

(3) 当事人一方迟延履行主要债务，经催告后在合理期限内仍未履行；

(4) 当事人一方迟延履行债务或者有其他违约行为致使不能实现合同目的，有过错的一方应当赔偿因合同解除给对方造成的损失。

## 第十三条 争议的处理\*\*\*

本合同应受中华人民共和国法律管辖并根据其作出解释。

因本合同引起、产生与本合同或与本合同有关的任何争议应由双方通过友好协商解决。如果协商无法解决，则任何一方有权依法选择下列 2 方式解决争议：

1. 选择仲裁：

提交    仲裁委员会，按照该会的仲裁规则进行仲裁。仲裁裁决是终局的，对双方均有约束力。

2. 选择起诉：

向 ③ 有管辖权的人民法院起诉。

① 甲方住所地

② 乙方住所地

③ 合同签订地

④ 其他地点：\_\_\_\_\_ / \_\_\_\_\_



#### 第十四条 其他

1. 本合同自双方签字盖章之日起生效，至本合同双方权利义务履行完毕时终止。

2. 本合同的理解与解释应依据合同目的和文本原义进行，本合同的标题仅是为了阅读方便而设，不应影响本合同的解释。

3. 未经甲方事先书面同意，乙方不得向任何第三方转让其在本合同项下的任何权利和义务。

4. 后附附件一（乙方证件及租用土地的各种手续）、附件二（租用前场地内设施及场地原貌影像资料）。

5. 本合同一式[3]份，甲方执[2]份、乙方执[1]份，具有同等法律效力。

（以下无正文）

甲方（名称）：龙建路桥股份有限公司

乙方（名称）：范新山

国道集贤至当壁公路宝清界至兴凯镇段、临河至当壁镇口岸段和省道名山至兴凯湖公路兴光至兴凯湖博物馆段路面改造工程施工

（公章）

（公章）/捺印

法定代表人（委托人）：陈维平

法定代表人/负责人/自然人：范新山

时间：2021年3月21日

时间：2021年3月21日

# 土地租用合同

合同名称： 场地租赁合同

甲 方： 龙建路桥股份有限公司国道集贤至当壁公路  
宝清界至兴凯镇段、临河至当壁镇口岸段和省道名山至  
兴凯湖公路兴光至兴凯湖博物馆段路面改造工程施工

乙 方： 张朝辉

签订日期： 2025 年 3 月 15 日

签订地点： 黑龙江省哈尔滨市



## 合同协议书

甲方（租用或征用方）：龙建路桥股份有限公司国道集贤至当壁公路宝清界至兴凯镇段、临河至当壁镇口岸段和省道名山至兴凯湖公路兴光至兴凯湖博物馆段路面改造工程施工

法定代表人（授权委托人）：侯佳泰

身份证号码：230104197903013730

电话号码：18249066222

乙方（使用权人或所有权人）：张朝辉

身份证号码：231026197510020319

电话号码：15845372233

[龙建路桥股份有限公司国道集贤至当壁公路宝清界至兴凯镇段、临河至当壁镇口岸段和省道名山至兴凯湖公路兴光至兴凯湖博物馆段路面改造工程施工]（以下简称“甲方”）和[张朝辉]（以下简称“乙方”）双方本着平等互利、友好协商的原则，依据《中华人民共和国民法典》、《中华人民共和国土地管理法》等法律法规的规定，就场地租赁事宜达成以下合同，以共同遵守：

第一条、土地性质为2所有。1、集体；2、国家

第二条、土地位于黑龙江省密山县（或市）密山镇或乡铁西村（或屯）。

第三条、土地面积为2600平方米，场地包含板房 850 m<sup>2</sup>、水井一口（供甲方无偿使用）。

第四条、土地位置（界限）为：东起/；西至/；南起/；北至/范围内。

第五条、甲方使用期间为2025年3月15日至2026年12月31日。乙方必须于租赁期开始之日将场地交付给甲方使用，在租赁期内，乙方不得将租赁给乙方的场地转租、转让或收回。

第六条、租金

1、租金总金额为人民币80000.00元，大写：捌万元整。



注：含甲方使用费、青苗补偿费、复耕费、回填费、恢复原状、乙方及家庭成员安置费、场内所有房屋使用费、场内水井使用费、场内变压器使用费，即甲方该租金费用就该征用土地不再负责任何费用及责任直至使用完毕；

**第七条、场地租金支付方式：**

随工程计量款进度，合同期内付清。

**第八条、1、**乙方须保证对该土地拥有使用权或所有权，即具有支配权，需保证甲方使用过程中不受第三方（因使用权、支配权问题）干扰，若因此影响甲方使用，除赔偿甲方损失外，需将租金折合成日费，按影响期限相应扣除未付费，不足部分有权要求乙方返还；如租金已付全额，则有权要求乙方按影响期间相应返还；如租金费用未付，则直接扣除相应费用。如影响在3日内无法消除，则甲方有权解除合同，乙方需赔偿损失。

2、甲方在支付乙方定金并签订合同后，甲方对该土地的使用权生效，乙方不得以任何理由干扰甲方对该土地的规划及场地建设等。

3、甲方在使用期间，根据自身需求，可在场内进行打井、临建房屋、厕所、污水渗井等生活设施、等一切生产经营活动。

4、乙方需在甲方进入场地前（/乙方需在合同签订后3日内），需清出原有场内人员，以及清除场内砖石或其它障碍物，不能影响甲方正常使用场地。

5、甲方撤场时，只需清理自有的设备物资及固定资产，无需对场地进行恢复原貌。

6、甲方在使用期内，无偿使用场内所有设施，如期间对房屋、水井、变压器造成较大损坏，需维修后再交还于乙方。

7、甲方使用完该地后，甲方清理属于甲方自有的设备物资及固定资产时，乙方不得以任何理由扣留。

**第九条、**甲方需按照合同约定及时支付补偿款。

**第十条、**甲方使用完该地后，应通知乙方接手该土地，在合同约定的30日内清理完属于甲方自有的设备物资及固定资产。如未通知乙方，在使用期限内使用完毕的，土地使用权自动归乙方，在使用期限届满后未使用完毕的，使用权不归回乙方，双方可就延期使用补偿问题另行协商。具体是：如合同期限届满后需延期使用，按月进行支付。如甲方提前使用完该土地，需提前3日通知



乙方，不视为甲方违约，租金扣减方式按第九条规定执行，即折合成日费后相应扣减或追回。

第十一条 第三方意见：\_\_\_\_\_ / \_\_\_\_\_。

## 第十二条 合同的变更与解除 \*\*

本合同未尽事宜，甲乙双方协商同意，双方未达成书面一致意见的，原合同继续有效。对本合同的任何补充或修订需经双方以书面形式签署为有效。本合同的附件和书面补充协议构成本合同的组成部分，与本合同具有同等法律效力。

1. 双方协商一致可以解除本合同。

2. 双方同意，有下列情形之一的，一方可书面通知另一方解除本合同：

(1) 因不可抗力致使合同目的不能实现；

(2) 在履行期限届满前，一方明确表示或者以自己的行为表明不履行主要债务；

(3) 当事人一方迟延履行主要债务，经催告后在合理期限内仍未履行；

(4) 当事人一方迟延履行债务或者有其他违约行为致使不能实现合同目的，有过错的一方应当赔偿因合同解除给对方造成的损失。

## 第十三条 争议的处理\*\*\*

本合同应受中华人民共和国法律管辖并根据其作出解释。

因本合同引起、产生与本合同或与本合同有关的任何争议应由双方通过友好协商解决。如果协商无法解决，则任何一方有权依法选择下列2方式解决争议：

1. 选择仲裁：

提交1仲裁委员会，按照该会的仲裁规则进行仲裁。仲裁裁决是终局的，对双方均有约束力。

2. 选择起诉：

向③有管辖权的人民法院起诉。

① 甲方住所地

② 乙方住所地

③ 合同签订地

④ 其他地点：\_\_\_\_\_ / \_\_\_\_\_

#### 第十四条 其他

1. 本合同自双方签字盖章之日起生效，至本合同双方权利义务履行完毕时终止。

2. 本合同的理解与解释应依据合同目的和文本原义进行，本合同的标题仅是为了阅读方便而设，不应影响本合同的解释。

3. 未经甲方事先书面同意，乙方不得向任何第三方转让其在本合同项下的任何权利和义务。

4. 后附附件一（乙方证件及租用土地的各种手续）、附件二（租用前场地内设施及场地原貌影像资料）。

5. 本合同一式[3]份，甲方执[2]份、乙方执[1]份，具有同等法律效力。

（以下无正文）

甲方（名称）：龙建路桥股份有限公司  
国道集贤至当壁公路宝清界至兴凯镇段、临河至当壁镇口岸段和省道名山至兴凯湖公路兴光至兴凯湖博物馆段路面改造工程施工

（公章）

乙方（名称）：张朝辉

（公章）/捺印

法定代表人（委托人）：张朝辉

法定代表人/负责人/自然人：张朝辉

时间：2021年3月15日

时间：2021年3月15日



# 密山市交通运输局

---

## 关于国道集贤至当壁公路宝清界至兴凯镇段、 临河至当壁镇口岸段和省道名山至兴凯湖 公路兴光至兴凯湖博物馆段路面 改造工程限速方案的说明

我单位建设的项目限速情况如下：

1、国道集贤至当壁公路宝清界至兴凯镇段路面改造工程，路线全长 16.101 公里，全线采用二级公路标准，设计速度 60 公里/小时，为了保护城镇居民出行安全，同时降低对城镇居民噪声的影响，在 K200+700~K202+383 兴凯镇路段设置区间限速 40 公里/小时。

2、国道集贤至当壁公路临河至当壁镇口岸段路面改造工程，路线全长 23.822 公里，全线采用二级公路标准，设计速度为 60 公里/小时，为了保护城镇居民出行安全，同时降低对城镇居民噪声的影响，在 K262+650~K263+100 庆胜村路段、K268+50~K268+900 当壁镇路段共 2 段设置区间限速 40 公里/小时。

3、省道名山至兴凯湖公路兴光至兴凯湖博物馆段路面改造工程，路线全长 44.954 公里，全线采用二级公路标准，设计速

度为 60 公里/小时，为了保护城镇居民出行安全，同时降低对城镇居民噪声的影响，在 K377+450~K380+800 知一镇路段设置区间限速 30 公里/小时，在 K398+950~K399+260 果园村路段、K409+200~K409+440 石嘴子村路段、K412+860~K413+250 兴隆岗村路段、K402+050~K402+970 马家岗村路段共 4 段设置区间限速 40km/h。

